



こんにちは、前橋市議会議員の「くぼた出(いずる)」です。

9月27日平成28年第三回定例会(議会)が閉会となり、平成27年度決算を認定し、一般会計決算額は歳入総額1,443億7,032万円、歳出総額が1,406億8,261万円となりました。平成27年度は「市民の英知とともに、都市の魅力創造し、発信しよう」を経営方針として、三つの重点施策、①人口減少を見据えた「持続可能なまちづくり」の推進、②市民のさらなる「暮らしやすさ」の追求、③「歴史・文化資源」を活用した都市の魅力創造を推進、加えて前橋版人口ビジョン・総合戦略を策定し平成28年度の行政運営に臨んでおります。

私も三つの重点施策に沿う形で、地域においては諸問題の解決と市全体の問題では人口減少に向けた取り組みとして、特に本市への移住・定住施策に関する調査研究や空家に関する政策提言、提案を行ってまいりました。また来年度予算に関する地域要望等を取りまとめて、今後進めていきたいと思っております。

日ごろよりご支援いただいている皆様方や地域の皆様のご理解、ご意見をいただきながら引き続き政治活動に邁進してまいります。



山本龍前橋市長との意見交換

一般会計の歳入・歳出の内訳

こんな収入があり、
こんなことに使いました。

歳入歳出と言っても行財政はよくわからないという意見も数多く聞いております。前橋市では市民理解を得るために本市の財政状況を家庭に例えてわかりやすく伝えております。

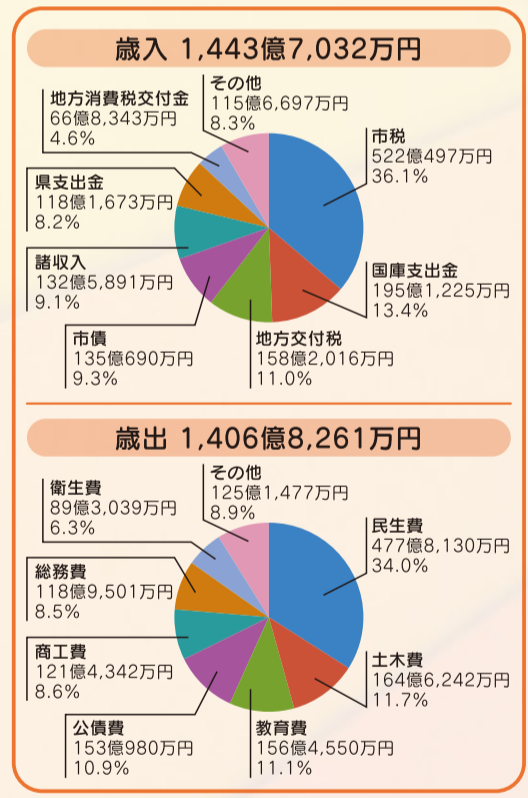
Q. 前橋市の27年度決算を家計簿にしてみると、どうなりますか？

A. 市税を年収500万円とした場合、次のようになります。

収入					
平成27年度一般会計決算(年額)		家計にたとえた場合(年額)		割合	
自主財源	市税など	744億8,753万円	年収	500万円	51.6%
	基金取崩	1億2,486万円	預金引き出し	1万円	0.1%
依存財源	国・県支出金、交付税など	562億5,103万円	親からの援助	377万円	39.0%
	市債	135億690万円	ローン借り入れ	91万円	9.3%
	合計	1,443億7,032万円	合計	969万円	

支出					
平成27年度一般会計決算(年額)		家計にたとえた場合(年額)		割合	
義務的経費	人件費	206億5,062万円	食費、通信・交通費など	138万円	14.7%
	扶助費	290億2,435万円	医療費・保険料など	195万円	20.6%
	公債費	153億981万円	ローン返済	103万円	10.9%
	物件費	180億1,471万円	光熱費、被服費など	121万円	12.8%
	投資的経費・維持補修費	235億1,297万円	自宅修繕・車購入など	158万円	16.7%
	補助費等	119億1,923万円	クラブ活動費など	80万円	8.5%
	繰出金	118億4,553万円	子どもへの仕送り	79万円	8.4%
	積立金・投資及び出資金・貸付金	104億539万円	貯金	70万円	7.4%
	合計	1,406億8,261万円	合計	944万円	

繰越金					
平成27年度一般会計決算(年額)		家計にたとえた場合(年額)		割合	
	繰越明許費	3億7,738万円	カード引去確定額	3万円	10.2%
	財政調整基金等積立	20億円	貯金	13万円	54.3%
	28年度予算繰越	13億1,033万円	財布残金	9万円	35.5%
	合計	36億8,771万円	合計	25万円	



- 収入では、自主財源である「年収・預金引き出し」が51.7%に対し、国・県支出金等である「親からの援助」が39.0%も占めています。これは、国の仕事を市が代わって行っているものなどがあるからです。このため、現在、国と地方の収入割合の見直しが進められています。
- 支出では、「医療費・保険料など」が、年々増加しています。また、「ローン返済額」が10.9%を占めており、新たな「ローン借入額」を上回っています。借金については借入と返済のバランスを考えながら、今後も計画的に残高を減らしていきます。
- 繰越金については、借金返済や経済状況の変化に備えて、54.3%を貯金しました。

※この家計簿は、平成27年度一般会計決算をベースに、市税などの自主財源(744億8,753万円)を年収500万円として、これを基準に各費目を一般家庭の項目に置き換えたものです。※数字は、集計の都合上、端数整理をしています。

ファミリー・サポート・センター運営事業について

- ① 設立の経緯 ② 事業内容 ③ 利用実績状況 ④ 事業評価
- ⑤ ひとり親家庭支援としての利用補助の状況と実績 ①利用者全体に占めるひとり親の割合 ②利用補助の状況と実績
- ⑥ 利用者の反響

生活困窮者自立支援制度について

- ① 自立相談支援事業 ①自立相談支援事業の実施状況 ②相談者の課題整理結果
- ② まえばし学習支援事業(M-Change) ①実施状況及び事業効果 ②今後の考え方

特定健診、特定保健指導について

- ① 特定健診受診率の推移 ② 特定保健指導実施率の推移 ③ 特定保健指導の実施内容 ④ 特定保健指導の効果

ジェネリック医薬品の推進について

- ① 実施状況 ② 効果的な取り組み ③ 今後の取り組みについて

前橋高等学校の進路状況について

- ① 平成27年度の進路状況について ② 平成26年度卒業生との状況比較について
- ③ 平成29年度四年制大学進学率目標に向けての取り組みについて ④ 特色ある取り組みと進学率への影響について
- ⑤ 入学希望者への影響について ⑥ 総合戦略としての前橋流入への取り組みについて

教育振興基金について

- ① 基金創設の経緯について ② 活用実績について ③ 今後の予定について ④ 顕彰方法について

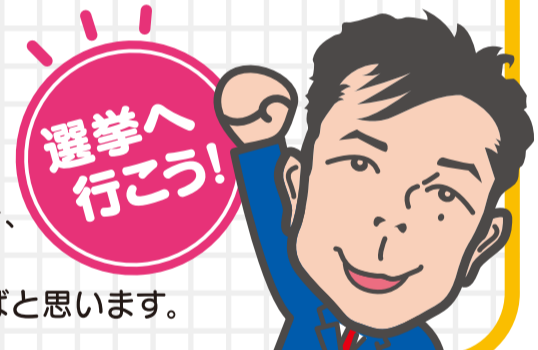
次期、市議会議員選挙
日程が決まりました!

平成29年
2月5日告示

2月12日投開票

※11月4日までに本市に引っ越しされた方 ※平成11年2月4日生まれまで(18歳以上)

前回の投票率は45.5%です、2人に1人も投票に行かない時代となっております。よく言われるのが「投票に行っても行かなくても何も変わらない」という言葉ですが、目に見えるものや気づくことは決して多くはないかもしれませんが、たくさんの方が政治と関わりをもって行われているのも事実であります。今回は投票権が18歳以上に引き下げられ、若い世代の政治参加が期待されます。その期待に応えるためにも、私自身、もう少し市民の皆さまへの広報活動を積極的に行っていく所存であります。是非ともご家族、ご友人、会社等お近くの方々同士でお声を掛け合って選挙に行ってくださいと思います。



トピックス

目に見える形で、駅前から少しずつ まちの様子が変わります!

駅前

ライド&パーク駐車場オープン、ロードサイクリング用のレンタサイクルが開始

駅前再開発により高層マンションの計画が検討されております

前橋市長 山本龍氏と連携をはかり推進しています!!

駅前
けやき
通り

ビジネスホテルが建設中

広瀬川
周辺

城東パーキング前に萩原朔太郎館を移築予定

50号
5差路
交差点

長年空きビルでありましたが現在、高齢者向けマンションを建設中

東京の大手不動産による再開発にてマンションを建設予定

掲載内容は地域整備のほんの一例です

- ① ファミリー・サポート・センター運営事業について
- ② 生活困窮者自立支援制度について
- ③ 特定健診、特定保健指導について
- ④ ジェネリック医薬品の推進について
- ⑤ 前橋高等学校の進路状況について
- ⑥ 教育振興基金について

**次期、市議会議員選挙
日程が決まりました!**

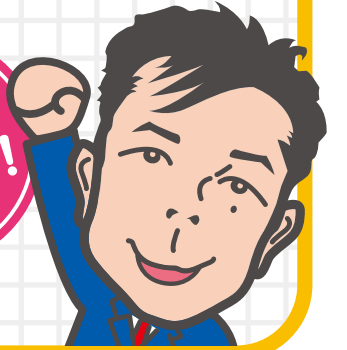
平成29年
2月5日告示

2月12日投開票

※11月4日までに本市に引っ越しされた方 ※平成11年2月4日生まれまで(18歳以上)

前回の投票率は45.5%です、2人に1人も投票に行かない時代となっております。よく言われるのが「投票に行っても行かなくても何も変わらない」という言葉ですが、目に見えるものや気づくことは決して多くはないかもしれませんが、たくさんの方が政治と関わりをもって行われているのも事実であります。今回は投票権が18歳以上に引き下げられ、若い世代の政治参加が期待されます。その期待に応えるためにも、私自身、もう少し市民の皆さまへの広報活動を積極的に行っていく所存であります。是非ともご家族、ご友人、会社等お近くの方々同士でお声を掛け合って選挙に行ってくださいと思います。

**選挙へ
行こう!**



トピックス

前橋市長 山本龍氏と連携をはかり
推進しています!!

**目に見える形で、駅前から少しずつ
まちの様子が変わります!**

駅前



ライド&パーク駐車場オープン、
ロードサイクリング用の
レンタサイクルが開始

駅前再開発により
高層マンションの計画が
検討されております



**駅前
けやき
通り**



ビジネスホテルが建設中

**広瀬川
周辺**



城東パーキング前に
萩原朔太郎館を移築予定



東京の大手不動産による
再開発にてマンションを建設予定

**50号
5差路
交差点**



長年空きビルでありましたが
現在、高齢者向けマンションを建設中

掲載内容は地域整備のほんの一例です

**文京地区も諸課題の解決に向けて
取り組んでいます!**



第五コミュニティセンターに
多機能トイレが
設置されました!



公園への
防犯カメラ・
ベンチの設置



安全確保のため信号機設置に
向け取り組んでいます



渋滞解消に向けて
右折車線設置に取り組んでいます

くぼた出

住所: 前橋市文京町3丁目26-9 TEL: 027-226-6588 FAX: 027-226-6286

Facebook <http://www.facebook.com/izuru.kubota1>

メールアドレス: kuiz0620@gmail.com

①ファミリー・サポート・センター運営事業について

②生活困窮者自立支援制度について

③特定健診、特定保健指導について

④ジェネリック医薬品の推進について

⑤前橋高等学校の進路状況について

⑥教育振興基金について

次期、市議会議員選挙
日程が決まりました!

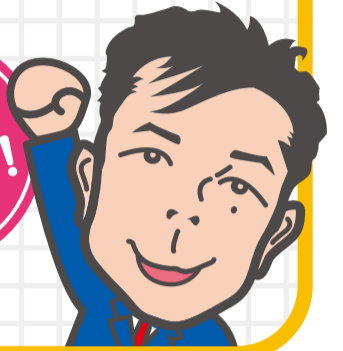
平成29年
2月5日告示

2月12日投開票

※11月4日までに本市に引っ越しされた方 ※平成11年2月4日生まれまで(18歳以上)

前回の投票率は45.5%です、2人に1人も投票に行かない時代となっております。よく言われるのが「投票に行っても行かなくても何も変わらない」という言葉ですが、目に見えるものや気づくことは決して多くはないかもしれませんが、たくさんの方が政治と関わりをもって行われているのも事実であります。今回は投票権が18歳以上に引き下げられ、若い世代の政治参加が期待されます。その期待に応えるためにも、私自身、もう少し市民の皆さまへの広報活動を積極的に行っていく所存であります。是非ともご家族、ご友人、会社等お近くの方々同士でお声を掛け合って選挙に行ってくださいと思います。

選挙へ
行こう!



トピックス

前橋市長 山本龍 氏と連携をはかり
推進しています!!

目に見える形で、駅前から少しずつ
まちの様子が変わります!

駅前



ライド&パーク駐車場オープン、
ロードサイクリング用の
レンタサイクルが開始

駅前再開発により
高層マンションの計画が
検討されております



50号
5差路
交差点

長年空きビルでありましたが
現在、高齢者向けマンションを建設中

駅前
けやき
通り



ビジネスホテルが建設中

広瀬川
周辺



城東パーキング前に
萩原朔太郎館を移築予定



東京の大手不動産による
再開発にてマンションを建設予定

掲載内容は地域整備のほんの一例です

六供地区が快適に!

六供地区の区画整理も約30年に渡り事業を行ってまいりましたが、今年度ようやく終わりが見えてまいりました。この間、まちが整備され利便性が高まったことによりたくさんの方々が生きております。少しずつ時間をかけて作り上げたため、各所に小さな課題が残っておりますが自治会と協力しながらこうした課題解決に向けて取り組んでおります。



犯罪抑止のため
公園のトイレに
防犯カメラを
設置しました

六供生川地区後援会発足

この度、六供生川地区におきまして地区後援会が発足しました。会長は元六供町自治会長の牛島勇さんです。六供町自治会、六供町生川両自治会をはじめ成年会や子ども育成会、松寿会のご支援もいただきながら、地域発展のため皆さまと一丸となって取り組んでまいります。

会長 牛島勇さん



今回、六供生川地区の後援会会長を引き受けました。くぼた出くんの六供地域への貢献などについては数多くの方々既に承知のことと思われまふ。これからは地域の皆さまと共に一緒になって地域貢献に取り組んでいただけるものと確信しております。皆さまのご理解ご協力をよろしくお願い致します。



長瀬バイパスに道路照明灯、
街路灯を設置していきます



児童の安全確保のため
横断歩道を設置します

くぼた出

住所: 前橋市文京町3丁目26-9 TEL: 027-226-6588 FAX: 027-226-6286

Facebook <http://www.facebook.com/izuru.kubota1>

メールアドレス: kuiz0620@gmail.com