

前橋市議会議員

くぼた出 いずる

活動報告

2023年夏・秋号

文京・天川・六供地区 3期

議会役職 / 市議会 副議長・教育福祉常任委員

所属会派 / 前橋高志会

前橋聴覚障害者福祉協会 顧問 前橋ホテル旅館協同組合 顧問

こんにちは、前橋市議会議員くぼた出です。本年3月より市議会において副議長となりました。これも偏に各地域や各種企業団体の皆様のご支援ご理解の賜物と感謝と重責をしっかりと受け止め、引き続き地域に貢献し市政発展に邁進してまいります。

さて本市では従前よりお知らせしている通りデジタル社会先進都市として各種のDX化を行っております。今年度も「めぶくファーム」「めぶくEYE」事業が民間主体で地域社会DX事業として開始される予定で、年末までには地域電子通貨事業も開始されます。

また本年4月にはこども未来部が創設され子どもや子育て当事者に関する政策を更に力強く前進させていくこととなります。一方で燃料費や物価高騰が続く中、給食費等へも影響が既に出ています。栄養価を下げずに保護者負担が発生しないよう引き続き尽力していく所存です。



## 議会質問

第1回(3月)第2回(6月)定例会市議会では下記の項目について質問させていただきました。

### ～第1回定例会 総括質問項目～

「前橋市議会 本会議録画配信」  
議会質問の内容が見られます

[https://maebashi-gikai.gijiroku.com/g07\\_Video\\_View.asp?SrchlD=1672](https://maebashi-gikai.gijiroku.com/g07_Video_View.asp?SrchlD=1672)



#### 1. 令和5年度一般会計予算歳入について

- ① 歳入の状況 ② 法人市民税の状況 ③ 財政調整基金

#### 2. 光熱費高騰に対応した本市の省エネルギー対策について

- ① 家庭における省エネルギー対策(補助金総額UP!) ② 市庁舎への省エネルギー対策

#### 3. DX推進について

- ① 庁内DX推進(チャレンジ&アジャイル)

#### 4. 公立保育所統合後の跡地活用について

- ① 利活用の方向性(第2(三河町)、第3保育所(南町)を合併し旧第5保育所跡地(六供町)へ移転予定となります)



### ～第2回定例会 総括諮問項目～

「前橋市議会 本会議録画配信」  
議会質問の内容が見られます

[https://maebashi-gikai.gijiroku.com/g07\\_Video\\_View.asp?SrchlD=1719](https://maebashi-gikai.gijiroku.com/g07_Video_View.asp?SrchlD=1719)



#### 1. 補正予算について

- ① 共助のまちづくり事業「めぶくファーム」「めぶくEYE」  
② 電子地域通貨ポイント支援事業(年末までに実施されます、子育て給付金も活用されます) ③ 土木事業

#### 2. 子供政策について

- ① こども未来部の役割(本年4月に本市にもこども未来部が創設されました)  
② こども基本法(こども本人の意見を聴取、今後の政策に反映されます)

#### 3. 町社協の取り組みについて

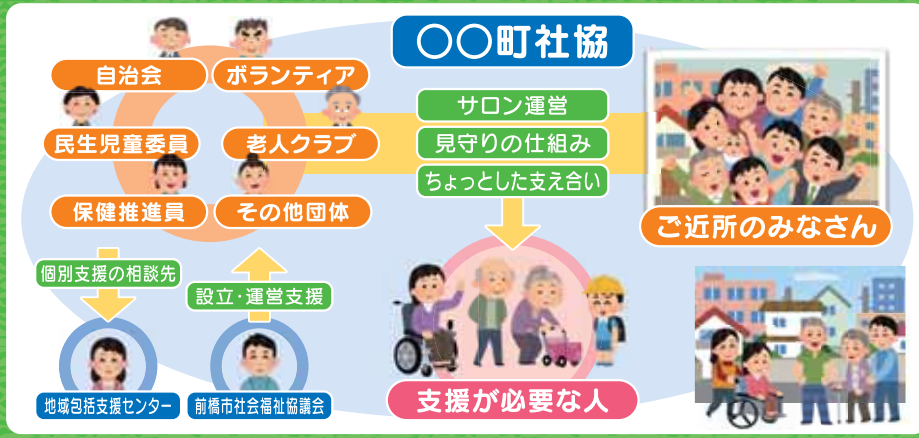
- ① 取組の経緯(町単位での高齢者も見守り事業で本市独自の政策です)  
② 取組状況と課題(約4割を超える自治会が本格実施(予定)となります) ③ 今後の取組





# ① 町社協事業が始まっています！

地域における高齢者の見守りをはじめ地域福祉の推進のため本市独自の事業「町社協」が各自治会単位で実施されはじめました。自治会、民生委員、保健推進員などが中心となり既に市内全自治会の4割以上が既に実施か実施予定となっております。地域における支えあい活動の新しい取組です。



**前橋市が進める町社協**

- 町社協とは  
交流・見守り・支え合いを継続的に進めます。町の困りごとの解決に向け、組織的に対応します。ちょっとした支えあい活動の実践
- 町社協の構成員  
自治会・民生委員・保健推進員・老人クラブ  
ボランティア・各福祉団体等・町に暮らす住民
- 町社協により期待される効果  
●交流活動や見守り活動を継続的に続けられるしくみができます。  
●地域の中で、協力や相談できる仲間ができ、つながりが広がります。  
●住民同士「お互いさま」の意識で支え合えるまちづくりの促進につながります。



# ② 電子地域通貨事業が今冬より開始予定です。

前橋市で開発された認証「めぶくID」を活用した本市独自の電子地域通貨事業が開始予定です。市内の買い物や飲食をはじめ子育て給付金など市民と行政をつなぐ事業ともなります。

**市民** めぶくWallet (仮称)  
地域の手続きと一体化したサービスが受けられます

- 地域通貨・ポイント
- プレミアム付電子商品券
- 子育て給付金

**お店** QRコード決済

チャージ方法

- クレジットカード
- ATM ●銀行口座
- 行政等からの給付
- チャージポイント付与

関係者それぞれに  
メリットのある取組を展開します

市民 / 利便性向上・高セキュリティ  
お店 / 収益性向上・消費活性化  
行政 / コスト縮減(紙・事務経費)  
域内経済向上  
金融機関 / 決済データ活用  
投資融資促進

登録ポイント、キャッシュバックキャンペーンが予定されます。マイナンバーカード、またはめぶくIDにより市民認証し、電子地域通貨アプリに登録した15歳以上の市民が対象となります。

まじぶりが進んでいます！

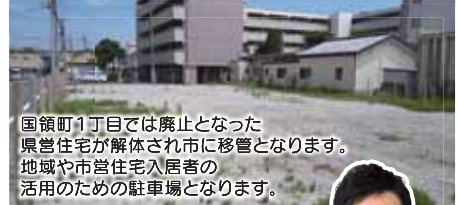
## 区画整理事業



## 道路事業



## その他



自治会における電子回覧板や高齢者が働ける環境づくりについて調査研究しております。コロナ禍で得た経験から電子と紙の共存型地域経営と元気な高齢者が活躍するまちづくりを目指します！



# くぼた出

自宅/事務所  
いする  
事務所  
Facebook  
Twitter  
メールアドレス  
ブログURL

住所:前橋市文京町3-26-9  
住所:前橋市六供町1-16-6-203 TEL/FAX:027-257-4929  
<http://www.facebook.com/izuru.kubota1>  
@kuiz0620  
kuiz0620@gmail.com  
<https://ameblo.jp/kuiz0920/>

ブログ QRコード

